

Manuale di Utilizzo e di Sicurezza

per catenaria portatile GeoRipper[®] T/A

adatta a mototroncatrici Makita[®], Husqvarna[®] e Stihl[®]



M500, M700

H500, H700

S500, S700

AVVERTENZA!

Leggete e comprendete bene questo manuale. Seguite sempre le precauzioni di sicurezza riportate in questo manuale. Un utilizzo improprio può causare serie lesioni! Conservate con cura questo manuale!

Grazie per aver acquistato un prodotto MiniTrencher™ !

Congratulazioni per aver scelto una catenaria portatile GeoRipper®T/A ! Siamo certi che sarete soddisfatti di aver acquistato questo moderno accessorio!

A differenza delle catenarie con motore, il modello GeoRipper®T/A è un semplice kit progettato per essere montato sulla vostra mototroncatrice Makita®, Husqvarna® o Stihl® .

Vantaggi della catenaria portatile GeoRipper®T/A :

- Costruzione robusta e altamente affidabile.
- Leggera per un utilizzo in pieno confort.
- Catene di scavo robuste e adatte a qualsiasi suolo anche per il ghiaino.
- Denti di scavo in grado di tagliare le radici degli alberi fino a 80 mm. di diametro.

Ci teniamo alla soddisfazione del cliente che ha scelto la nostra Minicatenaria.

Per garantire delle prestazioni ottimali e un buon funzionamento del vostro GeoRipper®T/A e per tutelare la vostra sicurezza personale vi chiediamo di seguire quanto riportato nel presente manuale.

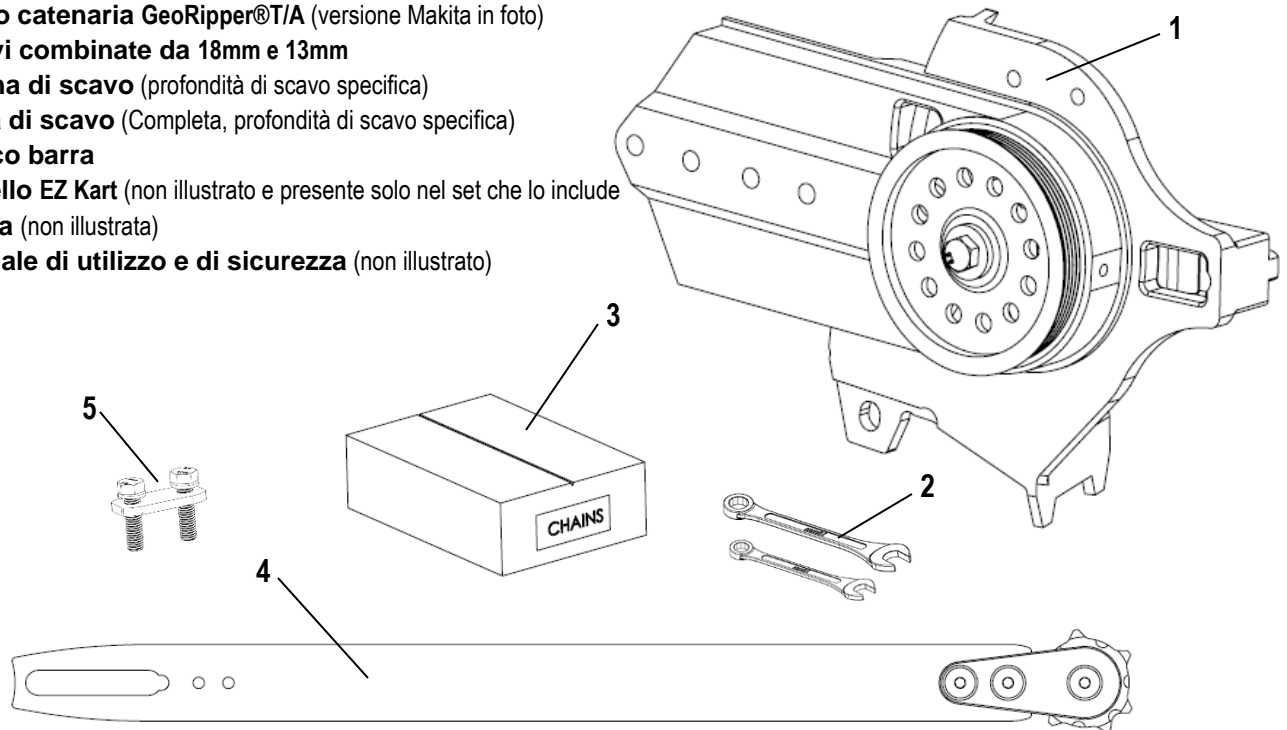
Leggete attentamente questo manuale di utilizzo prima di azionare il GeoRipper per la prima volta, e osservate rigorosamente le istruzioni di sicurezza! Il mancato rispetto di queste precauzioni può causare serie lesioni e addirittura la morte!



Indice	Pag.
Indice	2
Contenuto	3
Simboli	3
PRECAUZIONI DI SICUREZZA	
Destinazione d'uso.....	4
Precauzioni generali	4
Dispositivi di protezione.....	4-5
Messa in funzione	5-6
Effetto rimbalzo.....	6
Modalità di utilizzo	6
Istruzioni per eseguire lo scavo	7
Trasporto e stoccaggio	7
Manutenzione.....	8
Primo soccorso	8
Smaltimento e protezione dell'ambiente.	8
Dati tecnici	9
MANUTENZIONE	
Istruzioni per la manutenzione periodica	10
ACCESSORI	
Carrello EZ Kart	10
Modelli speciali di catene	10
Assistenza, ricambistica e garanzia	11
Tabella dei malfunzionamenti	12
Istruzioni di montaggio	12
Lista parti di ricambio	13
Certificato CE	14

Contenuto:

1. **Corpo catenaria GeoRipper®T/A** (versione Makita in foto)
2. **Chiavi combinate da 18mm e 13mm**
3. **Catena di scavo** (profondità di scavo specifica)
4. **Barra di scavo** (Completa, profondità di scavo specifica)
5. **Blocco barra**
6. **Carrello EZ Kart** (non illustrato e presente solo nel set che lo include)
7. **Viteria** (non illustrata)
8. **Manuale di utilizzo e di sicurezza** (non illustrato)



Simboli

Troverete i seguenti simboli sulla catenaria GeoRipper® e nel manuale di utilizzo:



Leggeto il manuale di utilizzo e rispettate le precauzioni di avvertimento e di sicurezza!



Pericolo schiacciamento mani con rischio di lesioni permanenti.



Prestate particolare attenzione!



Spegnete il motore!



Vietato!



Superfici affilate: pericolo di lesioni permanenti.



Indossate protezioni per occhi e orecchie!



Non toccate le superfici calde!



Pericolo: polveri e/o emissioni gassose!

PRECAUZIONI DI SICUREZZA

Destinazione d'uso

Catenaria portatile GeoRipper®T/A

Utilizzate il GeoRipper®T/A sulla corretta mototroncatrice modello Makita®, Husqvarna® o Stihl®. Usate il GeoRipper solo per eseguire scavi o trincee in terreni idonei all'esterno.

Utilizzo improprio:

Non utilizzate mai il GeoRipper®T/A per tagliare pietra dura o cemento. Non usate mai questa catenaria per tagliare radici d'albero con diametro superiore a 80mm o rami d'albero di qualsiasi dimensione.

Utenti non autorizzati:

Persone che non hanno familiarità con il manuale di utilizzo, bambini, giovani e persone sotto influenza di alcol, droghe o medicinali non devono usare il GeoRipper®T/A.

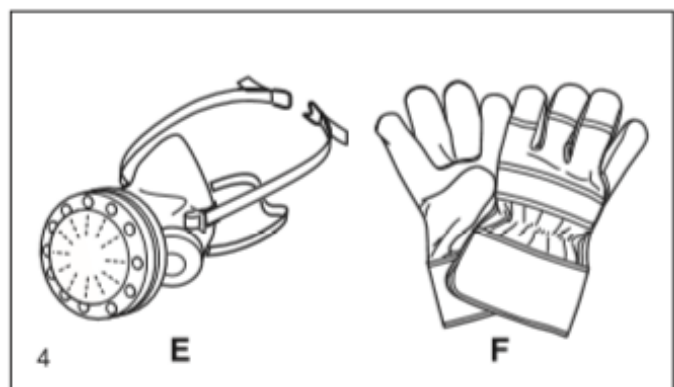
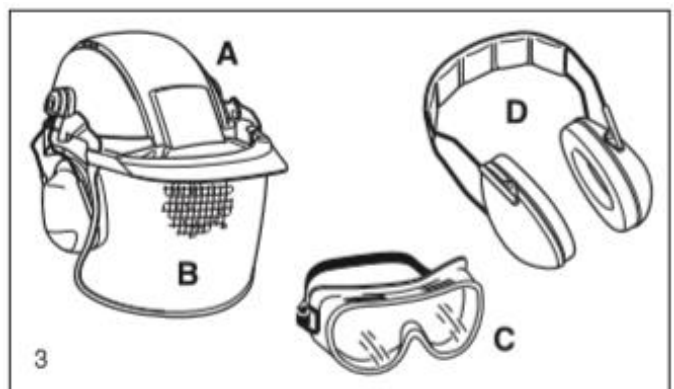
Precauzioni generali

- **L'utilizzatore DEVE leggere questo manuale per garantire un utilizzo in sicurezza (anche se avete già esperienza con altre catenarie).** E' importante conoscere il funzionamento di questa specifica macchina. Gli utilizzatori con una scarsa conoscenza mettono a rischio non solo se stessi ma anche gli altri.
- Permettete solo a persone con esperienza di usare questa macchina. Se affidate l'utilizzo del vostro GeoRipper®T/A ad altri, dovete fornire assieme anche il manuale di utilizzo.
- Un operatore al primo utilizzo deve farsi affiancare da uno specialista che gli spieghi come si utilizza la catenaria portatile.
- E' vietato l'utilizzo della catenaria portatile ai bambini e ai minori di 18 anni. I giovani sopra i 16 anni possono imparare a servirsi della macchina sotto la supervisione di un operatore esperto.
- Lavorare con la catenaria richiede grande concentrazione.
- Utilizzate la catenaria solo se siete in buone condizioni fisiche. Se siete stanchi, la vostra attenzione si riduce. Prestate piu' attenzione verso la fine della giornata lavorativa. Lavorate con calma e attenzione. L'utilizzatore ha la responsabilità verso terzi.
- Non lavorate mai se siete sotto l'influenza di alcol, droghe, farmaci o altre sostanze che potrebbero alterare la vista, compromettere la vostra capacità di reazione e di valutazione.
- Quando lavorate in zone con vegetazione facilmente infiammabile o quando non piove da molto (pericolo d'incendio), dovete tenere a portata di mano un estintore.
- Se fa caldo, seguite le disposizioni aziendali e locali per rimanere idratati e freschi.

Dispositivi di protezione

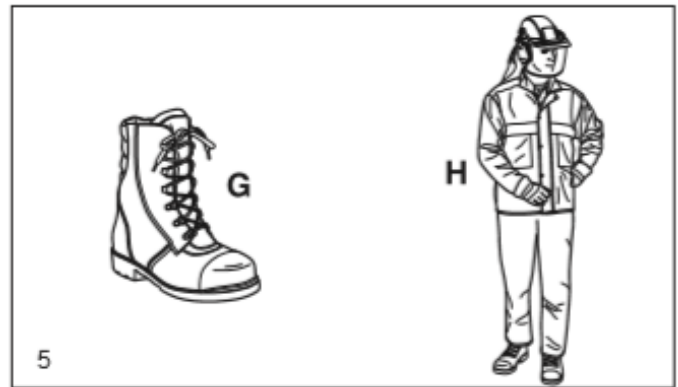
- **Per evitare lesioni a testa, mani, piedi e per proteggere l'udito, dovete usare i seguenti dispositivi di protezione individuale quando usate la catenaria GeoRipper.** Quando usate i dispositivi di protezione individuale, accertatevi che siano a norma ANSI Z87.1 o CE!

- Indossate un abbigliamento appropriato, cioè aderente e non ingonfiante. Non indossate abiti dove si potrebbe accumulare del materiale (ad es. pantaloni con risvolto, scarpe larghe ecc.)



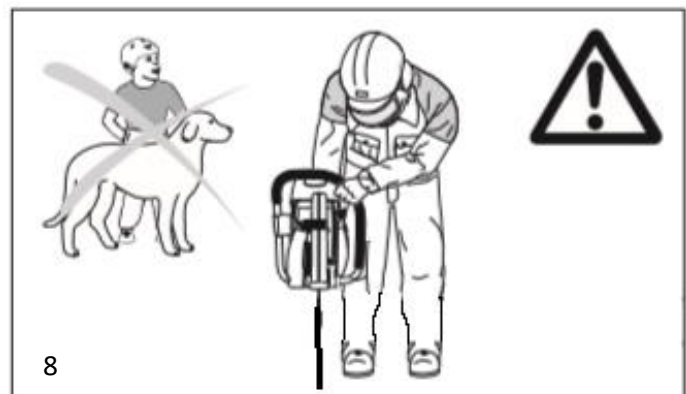
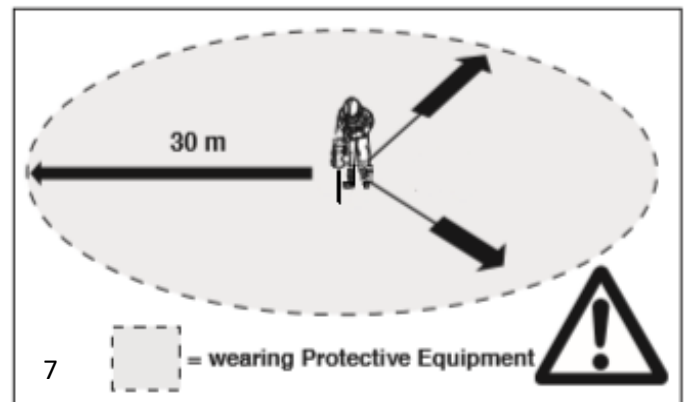
Dispositivi di protezione (continuato)

- Non indossate gioielli o abiti svolazzanti che potrebbero impigliarsi nella catenaria.
- E' necessario indossare un elmetto protettivo quando usate il GeoRipper®T/A. L'**elmetto protettivo (A)** va controllato regolarmente affinché non presenti danni e va cambiato dopo 5 anni massimo. Usate solo elmetti protettivi approvati e certificati.
- La **visiera (B)** dell'elmetto protegge il viso dalla polvere e dai detriti di scavo. Per prevenire lesioni agli occhi e al viso, indossate sempre **occhiali protettivi (C)** o visiere quando usate la catenaria portatile.
- Per evitare danni all'udito, indossate sempre delle **protezioni acustiche** idonee (cuffie (D), tappi, ecc.).
- Quando lavorate su terreni particolarmente polverosi, ad es. con sabbia fine o terreni argillosi, indossate sempre delle **protezioni respiratorie (E)** idonee.
- I **guanti da lavoro (F)** in pelle resistente fanno parte del set di lavoro richiesto per usare la catenaria e devono sempre essere indossati quando usate il GeoRipper®T/A .
- Indossate sempre **scarpe o scarponi di sicurezza (G)** con puntale in acciaio e suola anti-scivolo e gambali protettivi quando lavorate con la catenaria. Le scarpe di sicurezza con puntale permettono una maggiore protezione contro tagli e garantiscono una buona tenuta.
- Indossate sempre **abiti da lavoro (H)** in materiale resistente e ignifugo quando lavorate con la catenaria portatile GeoRipper®T/A .



Messa in funzione

- **Non lavorate in luoghi isolati. Deve esserci qualcuno nei paraggi in caso di emergenza (a breve distanza).**
- Osservate le norme sulla quiete pubblica quando lavorate in zone residenziali.
- **Non utilizzate mai la catenaria portatile in prossimità di materiale infiammabile o di gas esplosivi (6)! Il GeoRipper®T/A potrebbe creare delle scintille e innescare un incendio o una esplosione!**
- Evitare di inalare o di entrare a contatto con il carburante. Se accade lavate subito l'area interessata o rivolgetevi ad un medico se avete ingerito o inalato della benzina. **Pericolo di lesioni!**
- Accertatevi che tutte le persone nel raggio di 30 metri, come ad es. altri lavoratori, indossino i dispositivi di protezione (vedi "Dispositivi di protezione") (7). Bambini e persone non autorizzate devono rimanere ad una distanza di almeno 30 metri dall'area di lavoro. Tenete anche controllato che non si avvicinino animali (8).
- Il GeoRipper®T/A non va usato in caso di scarsa visibilità o quando l'operatore non ha una buona visuale dell'area di scavo.
- Attenzione a non pizzicarvi le dita tra cinghia e puleggia quando montate la cinghia.
- **Prima di iniziare il lavoro, dovete controllare che la catenaria portatile funzioni perfettamente e in piena sicurezza come da prescrizioni.** In particolare, assicuratevi che la catena di scavo, i denti, la barra e i rocchetti siano in buono stato (sostituiteli subito se rovinati, danneggiati o piegati), che la barra di scavo e la barra di sicurezza siano montati correttamente, che la cinghia sia ben tensionata, che le impugnature siano pulite e asciutte, che l'interruttore di spegnimento funzioni correttamente sul vostro specifico motore (vedi il manuale di utilizzo del produttore per il funzionamento dell'interruttore Start/Stop). Controllate che il deflettore e il paraschizzi non siano danneggiati e che non presentino accumuli di sporco.



- Avviate la catenaria solo dopo aver completato il montaggio e il controllo. Non usate mai la catenaria portatile se non è completamente assemblata.
- Mettete in funzione il GeoRipper®T/A come da istruzioni riportate nel manuale. Mettete sempre il piede sinistro sulla impugnatura posteriore e afferrate bene con la mano l'altra (tra pollice e le restanti dita). Non sono ammessi altri modi di accensione.
- Quando avviate la catenaria portatile, dovete sorreggerla bene e tenerla saldamente. La barra di scavo non deve toccare nulla.
- Se la catena di scavo è nuova, testatela facendola girare per 60" alla massima velocità. Prima di fare questo, assicuratevi che non ci siano persone o parti del vostro corpo nell'area dalla direzione di movimento della catena perchè, se difettosa, potrebbe fuoriuscire dalla sede.
- **Quando lavorate con il GeoRipper®T/A, impugnate sempre con entrambe le mani.** Tenete l'impugnatura posteriore con la mano destra e l'impugnatura tubolare con la mano sinistra. Per una presa sicura, la mano deve avvolgere l'impugnatura tra pollice e le altre dita.
- **ATTENZIONE: Quando rilasciate la leva acceleratore, la catena di scavo continuerà a girare per un breve periodo** (effetto ruota libera).

- Accertatevi di avere sempre un appoggio sicuro per i piedi.
- Tenete il GeoRipper®T/A in modo da non respirarne i gas di scarico. Non lavorate in ambienti chiusi o in buche o trincee profonde (pericolo di avvelenamento da fumi).



- **AVVERTIMENTO – IL MONOSSIDO DI CARBONIO PRODOTTO PUO' ESSERE MORTALE - NON USATE IL GEORIPPER®T/A ALL'INTERNO - ASSICurateVI CHE VI SIA UNA SUFFICIENTE VENTILAZIONE QUANDO USATE LA CATENARIA IN TRINCEE O ALTRI SPAZI RISTRETTI.**
- Non toccate la catena di scavo e i rocchetti a motore acceso e funzionante. **Rischio di lesioni!**
- **Spegnete subito la catenaria se notate cambiamenti nel funzionamento.**
- **Spegnete la catenaria prima di controllare la tensione della cinghia o di tensionarla, di sostituire la catena e la barra di scavo o i rocchetti, di riposizionare la macchina o prima di eliminare pietre e sporco (9).**
- Spegnete subito il motore e controllate la catena di scavo se sentite o percepite un cambiamento nel funzionamento.
- Spegnete la catenaria quando vi prendete una pausa o avete ultimato il lavoro (9). Posizionate la macchina in modo che la catena non rappresenti un pericolo.
- Non posizionate la catenaria calda sull'erba secca o vicino a oggetti infiammabili. La marmitta è molto calda (pericolo d'incendio).
- **IMPORTANTE:** Dopo aver scavato un terreno umido (specialmente argilla), fate girare la catena di scavo a vuoto e alla massima velocità per almeno 10-15 secondi in modo che i residui di terra si stacchino e per evitare che si appiccichino alla catena e la corrodano.

Effetto rimbalzo o contraccolpo

- Quando lavorate con il GeoRipper®T/A vi è un pericolo di contraccolpo.
- Questo effetto di contraccolpo si ha quando si usa la punta della barra per fare lo scavo.
- Si ha un effetto, fuori controllo, di potente slancio e rovesciamento della barra verso l'operatore **Rischio di lesioni**



- **Manutenzione**
- **Rifornimento**
- **Cambio della catena di scavo**
- **Tensionamento cinghia**
- **Termine lavori**
- **Trasporto**
- **Messa fuori servizio**

Per evitare l'effetto rimbalzo, rispettate quanto segue:

- Non affrontate mai lo scavo con la punta della barra con movimenti di spinta verso l'alto o in avanti. **Prestate particolare attenzione quando scavate sotto cordoli o radici. I materiali più duri potrebbero far respingere la catena e potreste perdere il controllo!**

Modalità di utilizzo

- Controllate l'integrità della catena di scavo sia prima che dopo il montaggio sulla macchina.
- Prima di delineare il vostro progetto di scavo, contattate i gestori dei servizi comunali per accertarvi che non vi siano utenze, tubazioni, nel percorso di scavo che avete in mente.
- **Pericolo di elettro shock!**
- Prima di iniziare il lavoro, controllate che non ci siano pericoli nell'area di lavoro (vegetazione libera, cavi elettrici, sostanze infiammabili). Marcate chiaramente l'area di lavoro, con appropriata segnaletica e nastri di delimitazione.
- Quando lavorate trattenete la catenaria con forza da ambo le impugnature. Non lasciate la catenaria incustodita!
- Utilizzate la catenaria portatile solo con una buona illuminazione e visibilità. Attenzione alle zone scivolose e bagnate e al ghiaccio (rischio di scivolare).
- Non lavorate mai su superfici instabili. Assicuratevi che non ci siano ostacoli nell'area di lavoro, rischio di inciampare. Accertatevi di avere sempre una base sicura.
- Non scavate mai oltre la vostra altezza vita.
- Non inclinatevi troppo quando lavorate. Quando appoggiate o sollevate da terra la catenaria, non piegate la schiena, bensì piegate le ginocchia. Salvaguardate la vostra schiena!
- Gestite la catenaria portatile in modo che nessuna parte del vostro corpo venga a trovarsi nel raggio di movimento della barra e catena.
- Usate la catena di scarico solo per i materiali previsti. Non tentate di scavare nella roccia, nel cemento o radici d'albero oltre gli 80mm di diametro.
- **Importante!** Prima di scavare, rimuovete tutti gli oggetti estranei mobili, come pietre, ghiaia, vegetazione ecc. dall'area di lavoro. Altrimenti tali oggetti potrebbero essere lanciati ad elevata velocità dalla catena di scavo. **Pericolo di lesioni!**
- Quando dovete scavare per più di 5 metri, usate il carrello EZ Kart per ridurre il vostro affaticamento.
- Limitate il lavoro continuativo a 30 minuti (1 ora con il carrello EZ) per evitare fenomeni vascolari legati alle vibrazioni. **Rischio lesioni!**

Istruzioni per eseguire lo scavo

- Avvate il GeoRipper®T/A con la base motore appoggiata a terra e la barra di scavo che non tocchi niente.
 - Quando siete tra metà e $\frac{3}{4}$ dell'accelerazione, ruotate il corpo motore in modo che barra e catena inizino a scavare nel suolo.
 - Una volta iniziato lo scavo, l'operatore può stare in piedi.
 - Mantenete sempre una posizione ben stabile quando indietreggiate lavorando con il GeoRipper®T/A.
 - Aumentate al massimo l'accelerazione, in particolare su terreni sassosi, se necessario.
 - Se il terreno è umido e fangoso, è meglio procedere con lo scavo per gradi. Monitorate lo scarico del materiale di risulta in modo da non creare accumuli di terra. **ATTENZIONE: arrestate e spegnete la macchina prima di avvicinare le mani al rocchetto.**
 - Il modo migliore per ottenere uno scavo pulito è agire tirando e spingendo la catenaria avanti e indietro, come se si stesse usando una sega e non solo premendo la catena di scavo nel terreno.
 - I denti di scavo usurati hanno una larghezza inferiore rispetto ai denti di una catena nuova e quindi non scavano molto in larghezza.
 - Dopo un utilizzo prolungato su terreni abrasivi, catena e denti di scavo potrebbero surriscaldarsi. **NON** toccate la catena senza aver prima indossato i dispositivi di protezione individuale come i guanti di cuoio. **Pericolo di lesioni!**
- rivestire la catena con un leggero strato di olio o prodotto impermeabile come il WD40®.
 - riporre la catena in una busta di plastica con chiusura fuoriuscire per bene l'aria dalla busta.
- **Dopo un periodo di stoccaggio, controllate sempre la catena di scavo, anche se nuove, per verificare che non presenti difetti.**
Prima di procedere con lo scavo, provatela facendola girare alla massima velocità per almeno 60 secondi. Tenete il vostro corpo e i presenti fuori dalla direzione di movimento della catena durante il test.

PERICOLO!

Quando scavate in prossimità di solette o cordoli in cemento, aspettatevi un effetto rimbalzo. Tenetevi pronti a spostarvi subito se dovesse succedere!

Osservate le norme e i regolamenti di prevenzione degli infortuni del datore di lavoro e/o delle organizzazioni assicurative.

Trasporto e stoccaggio

- **Spegnete sempre la catenaria quando la dovete trasportare o muovere da un posto all'altro.**
- **Non spostate mai la catenaria a motore acceso o con la catena di scavo in movimento!**
- Trasportate la macchina afferrandola per l'impugnatura tubolare centrale tenendo la catena e la barra puntata davanti a voi. Non toccate la marmitta calda (pericolo di scottatura!).
- Quando dovete spostare la catenaria su grandi distanze, usate il carrello EZ Kart, una carriola o un carrello.
- Per trasportare la catenaria con un veicolo, fissatela saldamente in modo che il carburante non possa fuoriuscire. Rimuovete sempre la barra e la catena di scavo prima di caricare la catenaria sul veicolo. Prima di caricarla sul veicolo, lasciate che la catenaria si raffreddi completamente. Nota: le marmitte con catalizzatore impiegano più tempo a raffreddarsi!
- La catenaria va immagazzinata al sicuro in un posto asciutto, non all'aperto! Rimuovete sempre la barra e la catena di scavo prima di immagazzinarla. Tenetela fuori dalla portata dei bambini.
- **Prima di immagazzinare la catenaria per un lungo periodo e prima di spedirla, seguite le istruzioni riportate nel capitolo "Istruzioni per la manutenzione periodica". Svuotate SEMPRE il serbatoio carburante e fate andare a secco il carburatore.**
- Quando stocate la catena di scavo, ricordate di:
 - pulirla e asciugarla bene.

Manutenzione

- **Prima di eseguire la manutenzione, spegnete la catenaria e scollegate il cappuccio candela.**
- **Lasciate che la catenaria si raffreddi prima di eseguire la manutenzione (rischio di scottature)!**
- **I motori con marmitta catalitica impiegano di più a raffreddarsi!**
- Prima di usare la catenaria, controllate sempre che sia in buon ordine e funzioni correttamente. In particolare, verificate che gli accessori, la barra e la catena di scavo siano correttamente montati. Controllate che la catena non sia danneggiata e sia adatta al lavoro che dovete eseguire.
- **Per la manutenzione del motore, riferitevi al manuale di utilizzo del motore stesso.**
- Pulite regolarmente la catenaria portatile.

Osservate le istruzioni di prevenzione agli incidenti delle associazioni di categoria e delle compagnie assicuratrici. NON modificate MAI il GeoRipper®/T/A o i suoi accessori! Mettereste solo a repentaglio la vostra incolumità!

Eseguite solo la manutenzione e le riparazioni previste nel manuale di utilizzo. Tutti gli altri interventi vanno eseguite dal Servizio Assistenza GeoRipper®.

Usate solo le mototroncatrici idonee alla catenaria GeoRipper®/T/A menzionate nella confezione.

L'utilizzo di mototroncatrici non approvate aumenta il rischio di incidenti. Decliniamo ogni responsabilità per incidenti o danni derivanti da un utilizzo in abbinata con motori o troncatrici diversi da quelli approvati da MiniTrencher.

Usate solo parti e accessori originali MiniTrencher.

L'utilizzo di parti, accessori o catene non originali MiniTrencher va ad aumentare il rischio di incidenti. Decliniamo ogni responsabilità per incidenti o danni derivanti da un utilizzo se in abbinamento con catene di scavo e accessori non originali MiniTrencher.

Primo soccorso

Nell'eventualità che si verifichi un incidente, assicuratevi di avere sempre a portata di mano un kit di primo soccorso. Integrate subito il kit se avete fatto uso di qualche componente.

Quando chiedete aiuto, fornite le seguenti informazioni:

- Luogo dell'incidente
- Cosa è successo
- Numero delle persone ferite
- Tipo di lesioni
- Il vostro nome!

NOTE

Gli individui con scarsa circolazione che si espongono ad eccessive vibrazioni potrebbero avere conseguenze ai vasi sanguigni o al sistema nervoso.

Le vibrazioni potrebbero causare i seguenti sintomi a dita, mani o polsi: "Intorpidimento, formicolio, dolori, fitte, alterazioni della pelle o del colore della pelle".

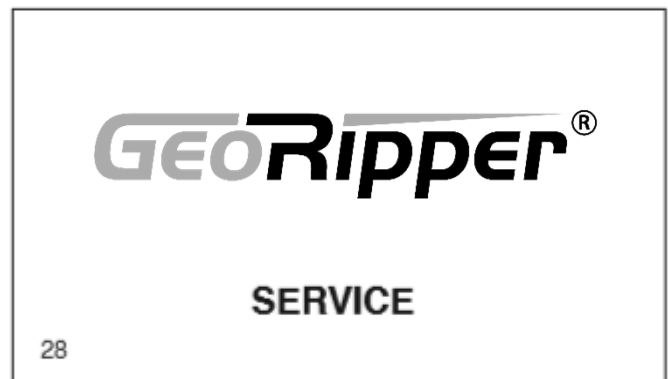
Se compaiono questi sintomi, consultate subito un medico!

Smaltimento e protezione dell'ambiente

Siate consapevoli e rispettosi dell'ambiente!

Smaltite le catene di scavo, le barre e i rocchetti come previsto dai regolamenti locali. Per evitare che le catene di scavo inutilizzabili possano essere utilizzate impropriamente, distruggetele prima di smaltirle.

Se la catenaria è usurata o danneggiata senza possibilità di essere riparata, smaltitela o riciclatela nel rispetto delle norme ambientali. Se necessario consultate l'Amministrazione locale.



Dati tecnici

Per i dati tecnici del motore, riferitevi al Manuale di utilizzo del motore.

	M500	M700
Mototroncatrice approvata	Makita® EK7651H & EK8100	Makita® EK8100
Profondità massima di scavo raccomandata	500mm	700mm
Numero di catene di scavo incluse nel set con carrello Ez	2	2
Possibilità di avere il carrello EZ Kart	Si	Si

	H500	H700
Mototroncatrice approvata	Husqvarna® K770 & K970	Husqvarna® K970
Profondità massima di scavo raccomandata	500mm	700mm
Numero di catene di scavo incluse nel set con carrello	2	2
Possibilità di avere il carrello EZ Kart	Si	Si

	S500	S700
Mototroncatrice approvata	Stihl® TS420 & TS500i	Stihl® TS500i
Profondità massima di scavo raccomandata	500mm	700mm
Numero di catene di scavo incluse nel set con carrello	2	2
Possibilità di avere il carrello EZ Kart	Si	Si

Istruzioni per la manutenzione periodica

Per assicurare lunga durata, prevenire danni e garantire il buon funzionamento dei dispositivi di sicurezza, dovete eseguire una manutenzione regolare. Le richieste in garanzia potranno essere riconosciute solo se la manutenzione viene eseguita periodicamente e correttamente. La mancata manutenzione può causare incidenti!

L'utilizzatore della catenaria portatile GeoRipper®T/A non deve eseguire manutenzioni non previste dal presente manuale. Tali interventi andranno fatti eseguire presso un Centro Assistenza MiniTrencher™.

Generale	Intero corpo catenaria Catena di scavo Rocchetto puntale Rocchetto trascinamento Deflettore para-polvere Paraschizzi	Pulite esternamente, controllate che non ci siano danni. In caso di danni, fate riparare immediatamente presso un centro assistenza qualificato. Controllate regolarmente che non sia danneggiata o usurata. Controllate regolarmente che non sia danneggiato o usurato. Controllate regolarmente che non sia danneggiato o usurato. Pulitelo, controllate che non sia danneggiato. Eventualmente, sostituitelo. Controllate che sia ben posizionato.
Prima di ogni utilizzo	Catena di scavo Rocchetto puntale Rocchetto trascinamento Barra di scavo Cinghia Deflettore para-polvere Paraschizzi	Controllate che non sia danneggiata e che sia correttamente tensionata. Controllate che non sia danneggiato o usurato. Controllate che non sia danneggiato o usurato. Controllate che non sia danneggiata o usurata. Controllate che sia correttamente tensionata. Pulitelo. Controllate che sia ben posizionato.
Ogni giorno	Intero corpo catenaria	Pulite esternamente, controllate che non ci siano danni.
Ogni settimana	Collegamento barra di scavo Viti barra di scavo	Controllate che non sia danneggiato. Controllate che non siano danneggiate o usurate.
Ogni 3 mesi	Set estremità barra	Controllate che non sia danneggiato o usurato.
Annualmente	Catena di scavo Albero trasmissione	Controllate che non sia danneggiata o usurata. Controllate che non sia danneggiata o usurata. In caso di parti usurate, fate riparare o sostituire subito da un centro assistenza qualificato.
Immagazzinaggio	Intero corpo catenaria Catena di scavo Rocchetto puntale Rocchetto trascinamento	Pulite esternamente, controllate che non ci siano danni. In caso di danni, fate riparare immediatamente presso un centro assistenza qualificato. Rimuovetela dalla macchina. Controllate che non sia danneggiata. Rivestitela con un leggero strato di olio e riponetela in un luogo fresco e asciutto. Controllate che non sia danneggiato o usurato. Controllate che non sia danneggiato o usurato.

Accessori speciali

EZ Kart

Il carrello EZ Kart per catenaria portatile MiniTrencher rende molto più facile scavare in linea retta e con un maggior controllo sulla profondità. Può essere regolato in base all'altezza dell'operatore e usato con tutti i modelli di catenaria portatile GeoRipper®T/A. Il carrello EZ Kart mantiene più lontano l'operatore dalla catena di scavo, il che aumenta la sicurezza per l'operatore stesso.

Catena più larga (##GR4W)

Disponibile per profondità da 400mm e 500mm. La catena più larga permette uno scavo più ampio se dovete ad es. interrare tubi più grossi. Con uno scavo minimo di 65mm di larghezza, l'installatore di condotte elettriche, di tubazioni per l'acqua potabile o piovana o per lo scarico fognario, potranno ottenere degli scavi idonei più velocemente.

Catena Arborist (##GR4A)

Disponibile per profondità da 500mm e 700mm. La catena Arborist è fornita di denti extra per scheggiare agevolmente le radici più robuste. La presenza di legno più o meno duro non sarà un problema per questa catena.

Catena Frost (##GR4F)

Disponibile per profondità di 500mm e 700mm. La catena Frost è dotata di un maggior numero di denti pre-affilati per lavorare più rapidamente su terreni gelati. Ideale per idraulici e professionisti che devono eseguire scavi anche in inverno.

Assistenza, ricambistica e garanzia

Manutenzione e riparazione

La manutenzione e la riparazione della catenaria portatile GeoRipper®T/A e dei suoi dispositivi di sicurezza richiedono conoscenze tecniche qualificate e una officina dotata di attrezzatura specifica che offra servizio di collaudo.

Vi suggeriamo, pertanto, di consultare un centro assistenza MiniTrencher per tutti i lavori non riportati e descritti in questo manuale.

I centri assistenza MiniTrencher dispongono di tutti i particolari, della conoscenza e dell'esperienza per potervi offrire un servizio ineccepibile, offrendovi soluzioni convenienti e consigliarvi su ogni problematica.

Contattate il centro di assistenza a voi più vicino (vedi online www.minitrencher.com) o l'importatore (www.sabreitalia.com) che sarà ben lieto di fornirvi il nominativo del rivenditore locale MiniTrencher.

Ricambistica

Una performance affidabile e duratura come pure la sicurezza del vostro GeoRipper®T/A dipendono dalla qualità dei ricambi utilizzati. Usate solo ricambi originali MiniTrencher.

Solo i ricambi originali provengono dalla stessa linea di produzione dei particolari montati sulla macchina e perciò assicurano qualità, precisione, funzionalità e sicurezza.

Solo i ricambi e gli accessori originali possono garantire qualità dei materiali, precisione e funzionalità.

Per i ricambi e gli accessori originali, rivolgetevi al vostro Concessionario locale, il quale ha a disposizione gli spaccati della macchina con i relativi codici degli articoli ed è aggiornato sulle migliorie e le innovazioni apportate ai ricambi.

Tenete bene presente che se utilizzate ricambi diversi dagli originali MiniTrencher, la garanzia sul prodotto MiniTrencher decadrà automaticamente.

Decliniamo ogni responsabilità per danni derivanti dall'utilizzo di parti di ricambio non originali MiniTrencher.

Garanzia

MiniTrencher garantisce la massima qualità e rimborserà perciò tutti i costi per la riparazione e sostituzione delle parti danneggiate la cui causa sia riconducibile a difetti qualitativi o di produzione che si verificheranno entro il periodo di garanzia, che decorre dalla data di acquisto. In alcuni Paesi potrebbero esistere delle condizioni particolari di garanzia. Se avete dubbi, contattate il vostro rivenditore, che è responsabile della garanzia del prodotto.

Pregasi notare che decliniamo qualsiasi responsabilità per danni causati da:

- Mancata osservanza del manuale di utilizzo.
- Mancata manutenzione e pulizia prevista.
- Regolazioni errate.
- Normale usura.
- Evidente sovraccarico per superamento costante dei limiti di prestazione.
- Utilizzo di catene di scavo diverse dalle originali MiniTrencher.
- Uso di maniere forti, utilizzo improprio, abuso o incidenti.
- Danni da surriscaldamento per pulizia inadeguata.
- Interventi su GeoRipper®T/A inappropriati o eseguiti da persone non qualificate.
- Utilizzo di ricambi non idonei o di particolari non originali MiniTrencher, tali da causare il danno.
- Danni relativi a condizioni derivanti da noleggio o affitto.
- Danni causati dal mancato serraggio di viti e bulloni.

I lavori di pulizia, manodopera e regolazione non sono coperti da garanzia. Tutte le riparazioni coperte dalla garanzia devono essere eseguite dal servizio assistenza MiniTrencher.

Tabella dei malfunzionamenti

Malfunzionamento	Parte incriminata	Osservazioni	Causa
La catena di scavo non si muove	Catena di scavo Rocchetto trascinamento Barra di scavo Cinghia Motore – frizione	Il motore funziona	Accumulo di detriti nella catena Il rocchetto di trascinamento è usurato La catena di scavo non è tensionata bene (troppo tesa) La cinghia non è tensionata bene (troppo allentata) Danno alla frizione - Vedi manuale motore
La catena di scavo gira al minimo	Motore – carburatore Motore - frizione	La catena di scavo gira	Velocità al minimo errata - Vedi manuale motore Frizione bloccata - Vedi manuale motore
La catena di scavo fuoriesce dalla sede	Barra di scavo Rocchetto puntale Rocchetto trascinamento	Il motore funziona	La catena di scavo non è tensionata bene (allentata) Il rocchetto del puntale è usurato Il rocchetto trascinamento è usurato

Istruzioni di montaggio

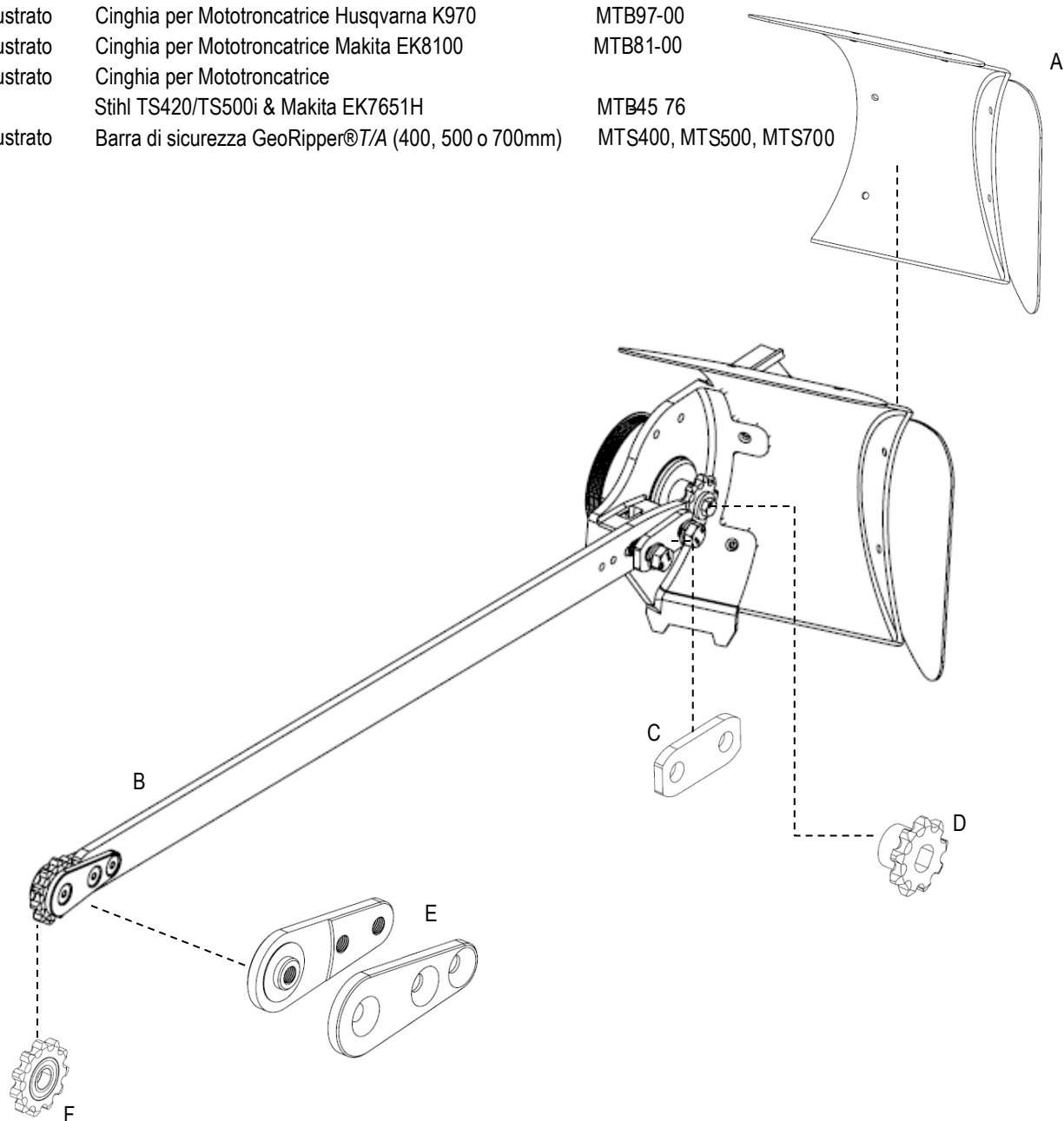
Avete bisogno di aiuto per installare la catenaria GeoRipper®T/A sulla vostra mototroncatrice STIHL®, Husqvarna® o Makita® ? Scansionate con il vostro smartphone il QR Code qui sotto e troverete dei video tutorial su come procedere. Se non avete dimestichezza con le scansioni, cliccate sull' indirizzo riportato di seguito!



<http://www.minitrencher.com/assembly>

Lista parti di ricambio

Pos.	Descrizione	Codice
A.	Deflettore parapolvere	MT12
B.	Barra completa (400, 500 o 700mm)	MT3400, MT3500, MT3700
C.	Morsetto barra	MT7
D.	Rocchetto trascinamento	MT45.789.3
E.	Set completo estremità barra	MT0
F.	Rocchetto puntale (6 denti & 11 denti)	MT1, MT2
Non illustrato	Set 2 catene di scavo (400, 500 o 700mm)	MT4400, MT4500, MT4700
Non illustrato	Catena singola più larga (400 o 500mm)	MT4400W, MT4500W
Non illustrato	Catena singola Arborist (400, 500 o 700mm)	MT4400A, MT4500A, MT4700A
Non illustrato	Catena singola Frost (400, 500 o 700mm)	MT4400F, MT4500F, MT4700F
Non illustrato	Cinghia per Mototroncatrice Husqvarna K770	MTB77-00
Non illustrato	Cinghia per Mototroncatrice Husqvarna K970	MTB97-00
Non illustrato	Cinghia per Mototroncatrice Makita EK8100	MTB81-00
Non illustrato	Cinghia per Mototroncatrice Stihl TS420/TS500i & Makita EK7651H	MTB45 76
Non illustrato	Barra di sicurezza GeoRipper®T/A (400, 500 o 700mm)	MTS400, MTS500, MTS700



DICHIARAZIONE DI CONFORMITA' CE

N.: 8152020172

Produttore:

Nome azienda: TerraTrench USA, Inc. dba MiniTrencher
Indirizzo: 815 NE 172nd Avenue
Città: Vancouver
Codice postale: 98684
Regione: Clark County, Washington State
Stato: Stati Uniti d'America
Tel.: +1 (877) 694-0141

Persona autorizzata a compilare il fascicolo tecnico:

Nome azienda: Alura Group BV
Indirizzo: Kroonwiel 2
Città: Weert
Codice postale: 6003 BT
Regione: Limburg
Stato: Paesi Bassi
Tel.: (31) (0) 70 250-0353

Questa dichiarazione di conformità è emessa sotto l'esclusiva responsabilità del produttore.

Oggetto(i) della dichiarazione:

*Catenaria portatile GeoRipper®T/A
Modelli M500, M700, H500, H700, S500 & S700*

L'oggetto della dichiarazione sopra descritto è conforme all' attinente legislazione armonizzata comunitaria:

Direttiva 2006/42/EC del Parlamento Europeo e del Consiglio del 17 Maggio 2006 sulle macchine e la Direttiva 95/16/EC emendata (in breve riferita alla "Direttiva Macchine")

Riferimento della normativa armonizzata usata o delle specifiche sulla base delle quali è stata dichiarata la conformità:

EN ISO 12100:2010

Informazioni aggiuntive:

Firmato per conto di TerraTrench USA, Inc.
Vancouver, Clark, Washington 1° Maggio 2021
Peter Blundell, Presidente